

Tombés dans...

L'AVENTURE !

Texte : Julie Rivard • Illustrations : Rémy Simard

OBJECTIF

La fiche d'exploitation pédagogique propose des pistes de questionnements et des activités pour l'utilisation de l'album en plénière ou individuellement. Il n'est pas nécessaire de poser toutes les questions. Ce sont des suggestions et des pistes de développement pour l'enseignant, selon son intention pédagogique, le niveau et l'âge des élèves. Cet album serait approprié pour des élèves de la 4^e (forte) à la 6^e année.

Cet album se prête très bien à la réalisation d'activités portant sur le récit d'aventures. Son contexte, annonçant la semaine de relâche, est très facile à intégrer en projet, dans le programme de français, avant ou après cette période. De plus, l'introduction à la recherche (scientifique et/ou de sources fiables) est également un excellent élément à aborder avec cette série d'albums, qui sont des docu-romans, dont les thèmes très divers intéresseront certainement un grand nombre d'élèves. Il serait donc judicieux d'en combiner la lecture et la matière avec les enseignants-spécialistes de sciences, d'univers social (histoire et géographie), d'experts et de conférenciers.

Le niveau de complexité des projets interdisciplinaires dépend entièrement de l'enseignant. Si l'enseignant et son équipe choisissent de réaliser plusieurs activités autour de cette lecture, il serait intéressant d'inclure l'enseignant-e de musique et l'enseignant-e d'arts plastiques.



DOCU-ROMAN – JEUNESSE
84 PAGES • 16,95 \$
ISBN 978-2-89711-623-1

COLLECTION CROMLECH



AVANT LA LECTURE

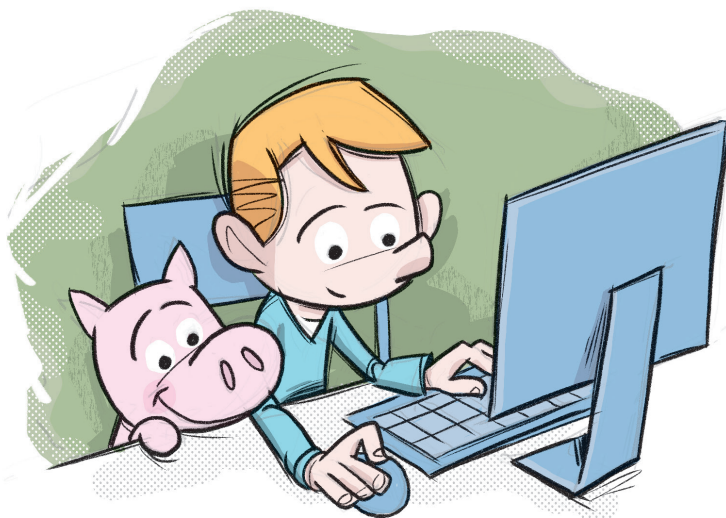
Cette première section sera une exploration, à l'aide de questions et d'hypothèses, de la première de couverture. Tous les éléments pourront être exploités : le titre et le texte, les illustrations, l'auteur, l'illustrateur, la maison d'édition, etc.

D'après la première de couverture...

- Regardez l'illustration et relevez trois éléments qui sont en lien avec le titre *Tombés dans... l'aventure !*
- Quelles images le terme « aventure » éveille-t-il en vous ?
- Partez-vous parfois à l'aventure avec votre famille ou vos amis ? Racontez brièvement une aventure que vous avez vécue.
- Selon vous, quels sont les ingrédients essentiels pour vivre une aventure ? Expliquez votre réponse.
- Quelles émotions ressent-on durant une aventure ?

D'après la quatrième de couverture...

- Êtes-vous déjà allé dans un camp ? Avez-vous aimé l'expérience ? Expliquez votre réponse.
- Qu'est-ce qu'une énigme ? Définissez le terme dans vos mots.
- Qu'est-ce qu'un défi ? Donnez un exemple de défi que vous avez tenté de relever.
- À quoi sert de relever des défis et de traverser des épreuves dans la vie ? Expliquez votre réponse.





PENDANT LA LECTURE

Pages 5 à 8

- Quelle émotion peut-on lire sur le visage de Léandre à la page 5 ?
- Qu'est-ce qu'un congrès (page 5) ? Expliquez le terme dans vos mots.
- Qu'avez-vous l'habitude de faire durant la semaine de relâche avec votre famille ?
- Selon vous, pourquoi Léandre dit-il que la suite de l'explication de sa maman sonne comme du bla-bla (page 6) ? Expliquez votre réponse.
- Définissez dans vos mots l'expression « en mon for intérieur » (page 7).
- Donnez un synonyme du terme « désemparé » (page 7).
- À la page 7, pourquoi Gontrand le cochon parle-t-il d'une hormone appelée sérotonine, dans son énumération des raisons possibles de l'humeur de Léandre ? Lisez la note en bas de page et expliquez votre réponse.
- À la page 8, Léandre explique qu'il n'aime pas beaucoup dormir dans des endroits inconnus. Cela vous est-il déjà arrivé ? Comment avez-vous fait pour surmonter vos inquiétudes ? Expliquez votre réponse.



Pages 9 à 40

- Nommez les trois éléments qui rassurent Léandre au sujet de sa semaine au Camp Explora (page 9).
- Nommez un avantage et un défi d'être jumelé-e avec quelqu'un pour relever des défis (page 10).
- Effectuez une recherche sur Internet au sujet du duo Laurel et Hardy (page 10). Écoutez la chanson-titre de leur émission pour mieux comprendre l'analogie entre le célèbre duo et les nouveaux amis de Léandre et Marina.
- Expliquez ce qu'on retrouve dans un planétarium (page 11). Nommez trois activités qu'on peut y faire.





- Expliquez dans vos mots ce qu'est un badge (page 11).
- Nommez un autre contexte dans lequel on pourrait obtenir un badge (page 11).
- Cherchez la définition du terme « Astrolabe », nom de la monitrice de camp de Léandre et Marina (page 12).
- En page 13, Astrolabe explique que le défi est double. Expliquez, en deux phrases, comment faire pour recevoir des badges au Camp Explora.
- Quelle image devrions-nous voir dans notre esprit lorsque Léandre explique que Louis et Rémi « s'agglutinent » autour de lui et de Marina (page 14) ? Expliquez votre réponse.
- Définissez le plus simplement possible le terme « technologie » (page 14), comme si vous deviez l'expliquer à un ami plus jeune.
- Donnez un synonyme du terme « dénicher » (page 15).
- Expliquez le terme « fossile » (page 17).
- Pour quelle raison la découverte de l'ancienne galaxie Hercule est-elle considérée comme un exploit par la communauté scientifique (page 17) ? Expliquez votre réponse.
- Trouvez un synonyme à l'expression « se creuser les méninges » (page 18).
- Croyez-vous qu'il y ait de la vie ailleurs que sur la Terre (page 19) ? Donnez deux arguments pour appuyer votre opinion.
- Expliquez dans vos mots l'adjectif « interstellaire » (pages 17 et 21).
- Décrivez la « manière d'Oumuamua », selon les explications données par Rémi et Louis (pages 20 et 21).
- Selon vous, à la page 23, pourquoi Louis éternue-t-il autant en s'approchant du local du concierge ?





- Qu'est-ce qu'un acarien (page 24) ? Expliquez dans vos mots.
- Trouvez le synonyme québécois au terme « chiquenaude » (page 24).
- Expliquez ce que veut dire Léandre quand il dit qu'il est désormais « enhardi » par ce qu'il vit au Camp Explora (page 25).
- Selon vous, à la page 25, que veut dire Astrolabe lorsqu'elle dit « Le temps file et les aiguilles tricotent » ? Expliquez votre réponse.
- À la page 25, Astrolabe appelle ses campeurs les « paléontologues ». Expliquez en quoi consiste ce métier.
- Trouvez deux synonymes du verbe « se dissimuler » (page 27).
- Selon vous, aux pages 28 et 29, quel indice se cache dans l'image reconstituée du puzzle ? Donnez deux éléments qui vous semblent utiles.
- Aux pages 30 et 31, Astrolabe tente de faire comprendre quelque chose à ses campeurs à l'aide de gestes. Selon vous, que devraient-ils faire ?
- Réalisez un croquis de l'Ambopteryx, selon les informations fournies en page 33.
- Selon vous, quelles émotions ont pu vivre les paléontologues qui ont découvert et étudié l'Ambopteryx, le Thanatotheristes et les mammouths de l'aéroport du Mexique (pages 34 et 35) ? Expliquez votre réponse.
- Quel type d'informations pourrait-on découvrir avec la présence des ossements humains parmi les fossiles de mammouths et d'autres animaux du pléistocène (page 35) ?
- Donnez un synonyme du verbe « cogiter » (page 37).
- Expliquez dans vos mots le verbe « déblatérer » (page 38).
- Expliquez ce que veut dire Léandre lorsqu'il dit que « le pudding lui fait de l'œil » (page 39).
- Selon vous, Léandre, Marina, Rémi et Louis forment-ils une bonne équipe (page 40) ? Justifiez votre réponse en nommant deux éléments qui le prouvent.





Pages 41 à 58

- Expliquez dans vos mots l'expression « la nuit porte conseil » (page 41).
- Comment peut-on savoir, à l'œil nu, qu'un arbre est vieux (page 42) ? Expliquez votre réponse.
- Aux pages 42 et 43, interprétez l'indice des moniteurs : « Tout ce qui est ancien n'est pas que dans la Terre. Parfois, le passé s'érige dans les airs. » Faites le lien avec l'arbre dont parle Marina.
- Donnez un synonyme de l'adjectif « titanesque » (pages 44 et 45).
- Cherchez le sens du terme « brinicles » dans un dictionnaire (pages 46 et 47).
- Quelles informations peut-on retrouver dans un dictionnaire (pages 46 et 47) ? Nommez au moins quatre types d'informations repérables dans un dictionnaire en papier ou en version électronique.
- Selon vous, à la page 48, pourquoi dit-on que les brinicles tuent toute forme de vie sur leur passage ? Expliquez votre réponse.
- Qu'est-ce qu'un remue-méninges (page 49) ? Nommez deux situations de la vie quotidienne durant lesquelles cette stratégie est utile.
- Décrivez dans vos mots ce qu'est un « regard pétillant » (page 50).
- Expliquez dans vos mots l'expression « tout-cuit-dans-le-bec » (page 51). Que veut dire Léandre ?
- Selon vous, pourquoi est-il imprudent de marcher sur une étendue d'eau gelée (page 52) ?
- Expliquez dans vos mots ce qu'est une « cavité glacée » (page 54).
- Selon vous, comment l'éclair qui touche le sable forme-t-il des fulgurites (pages 54 et 55) ?
- Nommez une qualité qui aide Léandre, Marina, Louis et Rémi à résoudre les énigmes et à relever les défis du Camp Explora.



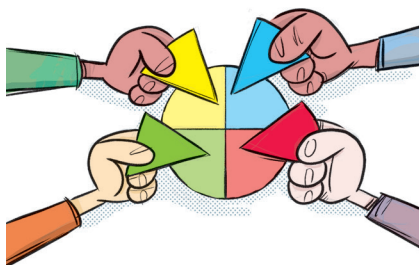
Pages 59 à 70

- À la page 59, que veut dire l'expression « s'activer les neurones » ? Expliquez votre réponse.
- Qu'est-ce qu'un « objet de prédilection » (page 59) ? Nommez-en un qui vous représente bien et expliquez pourquoi à votre groupe-classe.
- Faites une recherche sur le Parthénon (page 60). Expliquez brièvement à quoi il servait aux Grecs anciens.
- Trouvez un synonyme approprié au contexte à l'adjectif « hétéroclite » (page 61).
- Quel est votre superhéros ou superhéroïne favori (pages 62 à 64) ? Expliquez pourquoi.
- Définissez dans vos mots ce qu'est une « épopée » (page 65).
- Effectuez une recherche pour expliquer brièvement ce qu'est « la route de la soie » (page 65).
- Expliquez pour quelle(s) raison(s) Bessie Coleman n'a pas pu devenir pilote dans son pays, les États-Unis, au début du 20^e siècle (pages 68 et 69).



Pages 71 à 78

- Que veut-on dire lorsqu'on qualifie un endroit de « mythique » (page 71) ? Expliquez votre réponse.
- Selon vous, pourquoi les cités mythiques d'Atlantide et de Zealandia sont-elles désormais englouties (pages 72 et 73) ?
- Expliquez dans vos mots le sens de l'adjectif « inusité » (page 74).
- Auriez-vous aimé être un participant au Camp Explora (pages 76 à 78) ? Justifiez votre réponse en nommant trois éléments de l'aventure.
- Selon vous, aux pages 77 et 78, le fait de ne pas avoir gagné la médaille d'or et le séjour au Cosmo Palace est-il grave pour Léandre, Marina, Louis et Rémi ? Expliquez votre point de vue.



PENDANT ET APRÈS LA LECTURE

Français-écriture

① Le récit d'aventures

Il est facile d'introduire les éléments du schéma narratif avec cet album :

- introduction ;
- élément déclencheur ;
- péripéties (deux ou trois) ;
- dénouement ;
- situation finale.

On insistera sur les éléments de risque, de danger, d'exploit, de voyage pour renforcer la notion d'aventure. Après la lecture du docu-roman, les élèves pourraient choisir leur thème (par exemple, un exploit, une découverte, une quête) et écrire un texte de 150 à 200 mots, selon leur niveau.



2 Les personnages

a) Portraits des personnages : Léandre, Marina, Louis et Rémi.

Pour développer des personnages intéressants, en plénière, on pourrait commencer par identifier les caractéristiques physiques, psychologiques et sociales des personnages principaux du docu-roman, dans un tableau comparatif. Ce faisant, on peut expliciter pour quelles raisons ces caractéristiques sont importantes dans le développement du récit.

Personnages/ caractéristiques	Physiques	Psychologiques	Sociales
Léandre 			
Marina 			
Rémi 			
Louis 			
Gontrand 			

b) Portraits d'aventuriers et de superhéros :

Par la suite, les élèves peuvent choisir parmi les aventuriers et les superhéros nommés dans le docu-roman pour constituer un bref portrait d'un personnage à présenter par écrit (maximum 60 mots), en tableau ou en schéma. Cela aidera à la préparation pour la rédaction d'un récit d'aventures. À l'inverse, on peut aussi demander à chaque élève de rédiger une description de superhéros (en quatre ou cinq indices) pour en faire deviner l'identité aux autres élèves du groupe.

3 Les champs lexicaux :

Au cours de la lecture, il est intéressant de lier et de classer les informations lues pour travailler le vocabulaire, l'idéation et l'organisation des idées, pour une éventuelle écriture de récit ou de texte informatif.

Le tableau suivant montre un exemple de champs lexicaux à identifier durant la lecture :

<u>Champ lexical</u>	
<u>L'espace</u>	<u>Paléontologie</u>
Cosmo Palace – page 11	Fossile – page 17
Astrolabe – page 12	Paléontologues – page 25
Galaxie – page 11	Amboptéryx – page 33
Voie lactée – page 17	Dinosaure – page 33
Hercule – page 17	Tyrannosaure – page 34
Rayonnement infrarouge – page 17	Thanatotheristes – page 34
Lumière – page 17	Pléistocène – page 35
Étoiles – page 17	Mammouth – page 35
Poussière interstellaire – page 17	
Kepler-186F – page 18	
Astronomie – page 18	
Année-lumière – page 18	
Astéroïde – page 22	

De manière plus générale, les champs lexicaux de l'aventure et de héros pourraient également être dressés lors de cette activité. De plus, le format de tableau n'est pas obligatoire : on pourrait présenter le champ lexical dans un schéma au centre duquel le thème occupe une bulle.

Enfin, il serait très utile d'introduire ici une méthode de recherche d'informations et de sources valides sur le Web. Pour des classes en difficulté et/ou pour rendre la recherche plus facile et rapide, il sera plus simple de fournir une banque de sites dont les informations sont fidèles et valides. On insistera beaucoup sur l'origine des informations et sur leur caractère objectif et scientifique.

On pourra ensuite demander aux élèves de rédiger de petits paragraphes explicatifs sur des concepts importants vus en sciences ou en univers social, à la manière de courtes bulles informatives contenues dans le docu-roman (maximum 40 mots). Ce type de synthèse de l'information est très utile pour dresser une liste de concepts importants à comprendre et à étudier. Il s'agit donc d'une excellente stratégie à adopter en préparation d'une évaluation.



Français-lecture, Sciences et Univers social

Les thèmes exploités dans le docu-roman sont très propices à la préparation de sorties et de visites en musée, donc au travail interdisciplinaire. Par exemple, pour préparer les élèves à une visite au planétarium, au Cosmodôme, dans un musée d'histoire naturelle présentant des fossiles, il serait très opportun d'organiser, avec les enseignants de sciences et d'univers social, une activité calquée sur les épreuves et les défis des personnages du docu-roman.

On constituera alors des équipes de trois ou quatre élèves qui tenteraient, pendant une semaine ou au cours d'un mois complet, de relever les défis et de résoudre des énigmes portant sur la sortie à venir. Les indices pourraient être distribués en début de semaine et on donnerait quelques minutes lors des périodes de sciences et/ou d'univers social, pour travailler la résolution. Selon la disponibilité de l'équipe enseignante, on peut organiser la chasse aux indices en classe, dans l'école, voire constituer une pièce à la manière des jeux d'évasion.

À plus petite échelle, on peut inviter des conférenciers sur les thèmes de l'espace, de la paléontologie, de la mythologie grecque, de l'aventure (sports extrêmes) et de l'exploration, de la géologie et lier les concepts principaux de ces conférences à des lectures contenant des questions et des épreuves de déduction demandant un peu de recherche.

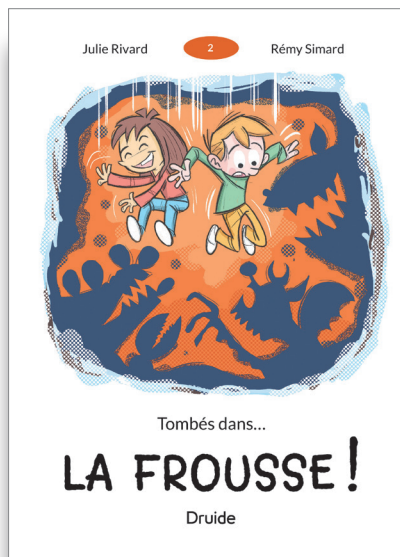
Français-lecture et présentation orale, Sciences et Univers social

Finalement, selon les thèmes qu'on aimerait aborder et approfondir en travail multidisciplinaire, on pourrait organiser un colloque durant lequel des élèves présenteraient leur sujet à leurs pairs dans une présentation orale (d'une durée de 3 à 5 minutes), après avoir réalisé une recherche et monté un kiosque.

Par exemple, individuellement ou en dyade, les élèves choisissent un aventurier/une aventurière, un personnage historique, un héros/une héroïne, et réalisent une recherche à son sujet selon un canevas donné (origine, histoire personnelle, exploit et/ou contribution importante à son domaine, retombées dans le monde contemporain). Après avoir reçu la validation de leurs enseignants, les élèves montent un kiosque où ils exposent, des objets et des images pertinentes concernant le personnage, lors d'un colloque pendant lequel ils le présentent oralement à leurs pairs et à d'autres visiteurs du milieu scolaire. On pourra décerner des prix du public aux kiosques pour l'originalité, l'esthétique, le sens de l'humour, etc.



Découvrez toutes nos fiches d'exploitation pédagogiques offertes gratuitement en téléchargement : editionsdruide.com/fiches-pedagogiques



En librairie

